



## **Information till arbetsmarknads- och socialnämnden om återkrav vid felaktiga utbetalningar**

Förvaltningen har fått i uppdrag att löpande informera nämnden kring arbetet med felaktiga utbetalningar och misstänkta bidragsbrott och sammanställer nedanstående uppgifter från och med april månad 2021.

Socialnämnden får enligt 9 kap. 1 § socialtjänstlagen (2001:453) återkräva ekonomiskt bistånd som betalats ut till följd av oriktiga uppgifter eller underlåtenhet att lämna uppgifter.

### **9 kap. 1 § SoL**

*Om någon genom oriktiga uppgifter eller genom underlåtenhet att lämna uppgifter eller på annat sätt förorsakat att ekonomiskt bistånd enligt 4 kap. 1 § betalats ut obehörigen eller med för högt belopp, får socialnämnden återkräva vad som har betalats ut för mycket.*

*Om någon i annat fall än som avses i första stycket tagit emot sådant ekonomiskt bistånd obehörigen eller med för högt belopp och skäligen borde ha insett detta, får socialnämnden återkräva vad som har betalats ut för mycket.*

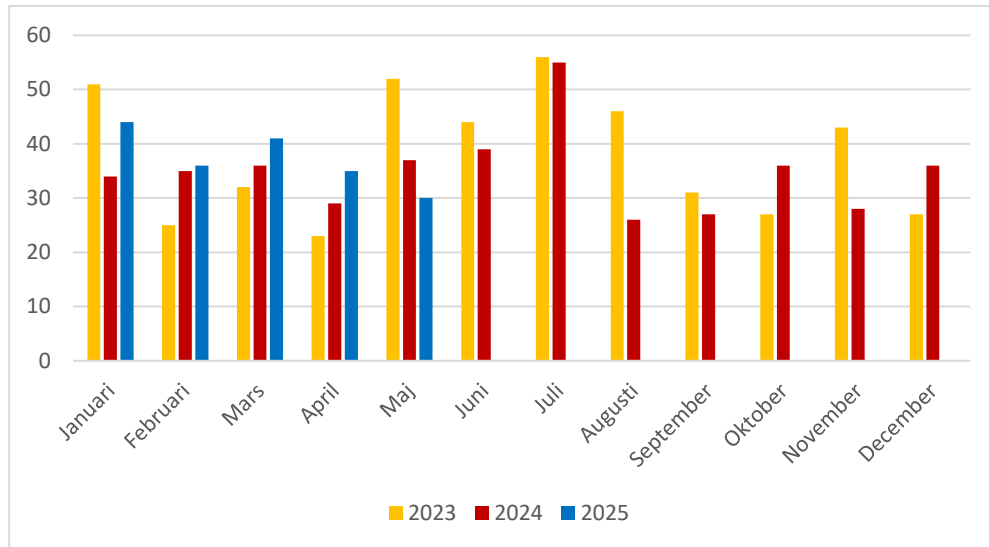
Enligt 6 § bidragsbrottslagen (2007:612) ska kommuner göra anmälan till Polismyndighet om det kan misstänkas att brott enligt bidragsbrottslagen har begåtts.

Inom arbetsmarknads- och socialförvaltningens avdelning för ekonomiskt bistånd och boende finns sedan februari 2021 en sektion med medarbetare som har i uppdrag att utreda felaktiga utbetalningar och misstänkta bidragsbrott inom avdelningen. Medarbetarna arbetar även med ärenden där återkrav tidigare har ställts för att verka för att återkrävt bistånd återbetalas.

På följande sida redovisas

- Antal beslut enligt 9 kap. 1 § SoL som fattas inom förvaltningen,
- totala summan som dessa beslut omfattar,
- antal polisanmälda misstänkta bidragsbrott per månad samt
- återbetalningar, belopp och antal hushåll.

**Diagram 1.** Antal beslut per månad om återkrav enligt 9 kap. 1 § SoL, januari 2023 till maj 2025.



**Tabell 1.** Antal beslut enligt 9 kap. 1 § SoL samt återkrävt belopp per månad år januari 2023 till maj 2025.

Månad/ år	Antal beslut om återkrav 9:1 SoL per månad och år			Återkrävt belopp per månad och år		
	2023	2024	2025	2023	2024	2025
Januari	51	34	44	860 156 kr	430 108 kr	559 103 kr
Februari	25	35	36	452 054 kr	574 998 kr	1 275 524 kr
Mars	32	36	41	415 651 kr	665 312 kr	912 039 kr
April	23	29	35	130 811 kr	1 062 264 kr	417 657 kr
Maj	52	37	30	536 976 kr	390 539 kr	211 536 kr
Juni	44	39		733 579 kr	513 581 kr	
Juli	56	55		1 331 658 kr	1 118 710 kr	
Augusti	46	26		685 165 kr	880 565 kr	
September	31	27		443 295 kr	268 616 kr	
Oktober	27	36		526 474 kr	456 209 kr	
November	43	28		647 370 kr	558 236 kr	
December	27	36		270 330 kr	521 344 kr	
<b>Summerat</b>	<b>457</b>	<b>418</b>	<b>186</b>	<b>7 033 519 kr</b>	<b>7 440 482 kr</b>	<b>3 375 859 kr</b>

**Tabell 2.** Antal polisanmälda misstänkta bidragsbrott per månad och år januari 2023 till maj 2025.

Månad/ år	Antal polisanmälda misstänkta bidragsbrott per månad och år		
	2023	2024	2025
Januari	3	4	1
Februari	0	8	6
Mars	2	9	5
April	2	4	4
Maj	1	4	6
Juni	6	4	
Juli	4	5	
Augusti	3	12	
September	2	1	
Oktober	4	6	
November	2	4	
December	0	6	
<b>Summerat</b>	<b>29</b>	<b>67</b>	<b>22</b>

**Tabell 3.** Inbetalningar av återkrav enligt 9 kap. 1 och 2 §§ SoL period januari 2023 till maj 2025, antal och belopp.

Månad/ år	Antal inbetalningar återkrav (9:1 och 9:2)			Återbetalt belopp (kr)		
	2023	2024	2025	2023	2024	2025
Januari	68	89	156	87 959 kr	114 173 kr	242 481 kr
Februari	77	80	132	195 696 kr	108 141 kr	279 519 kr
Mars	90	79	118	209 536 kr	124 606 kr	206 485 kr
April	76	83	143	97 977 kr	140 569 kr	243 227 kr
Maj	97	68	177	75 279 kr	96 801 kr	306 581 kr
Juni	109	63		287 289 kr	78 469 kr	
Juli	100	91		231 474 kr	90 245 kr	
Augusti	99	89		199 008 kr	75 501 kr	
September	94	102		175 858 kr	101 135 kr	
Oktober	83	127		170 600 kr	133 853 kr	
November	99	119		127 749 kr	217 561 kr	
December	75	118		117 742 kr	157 586 kr	
<b>Summerat</b>	<b>1067</b>	<b>1108</b>	<b>726</b>	<b>1 976 167 kr</b>	<b>1 438 640 kr</b>	<b>1 278 293 kr</b>